



Памятка

по организации учета электрической энергии

Основные требования по установке и эксплуатации приборов учета электрической энергии установлены «Правилами организации учета электрической энергии на розничных рынках» - разделом X «Основных положений функционирования розничных рынков электрической энергии», утвержденных 04.05.2012г постановлением правительства Российской Федерации № 442.

Схемы подключения и условия эксплуатации указываются в паспорте на прибор учета.

Необходимые классы точности приборов учета электрической энергии:

Категория потребителей	Уровень напряжения в точке присоединения	Класс точности, характеристики электросчетчиков	Комментарии
Граждане	Любой	2,0 и выше	Возможно использование приборов учета классом точности ниже указанного до истечения срока эксплуатации
Общедомовые приборы учета	Любой	1,0 и выше	Возможно использование приборов учета классом точности ниже указанного до истечения межповерочного интервала или выхода из строя/утраты
Юридические лица и индивидуальные предприниматели с максимальной мощностью менее 670 кВт	35 кВ и ниже	1,0 и выше	
	110 кВ и выше	0,5S и выше	
Юридические лица и индивидуальные предприниматели с максимальной мощностью 670 кВт и выше	Любой	0,5S и выше, обеспечивающие хранение данных о почасовых объемах потребления электрической энергии (мощности) за последние 90 дней и более или включенные в систему учета	Возможно использование приборов учета классом точности ниже указанного и/или не позволяющих хранить данные указанное количество дней до истечения межповерочного интервала или выхода из строя/утраты ПУ.
Производители электрической энергии			

Для учета реактивной мощности, потребляемой (производимой) потребителями с максимальной мощностью не менее 670 кВт, подлежат использованию приборы учета, позволяющие учитывать реактивную мощность или совмещающие учет активной и реактивной мощности и измеряющие почасовые объемы потребления (производства) реактивной мощности. При этом указанные приборы учета должны иметь класс точности не ниже 2,0, но не более чем на одну ступень ниже класса точности используемых приборов учета, позволяющих определять активную мощность.

Класс точности измерительных трансформаторов, используемых в измерительных комплексах для установки (подключения) приборов учета, должен быть не ниже 0,5. Допускается использование измерительных трансформаторов напряжения класса точности 1,0 для установки (подключения) приборов учета класса точности 2,0.

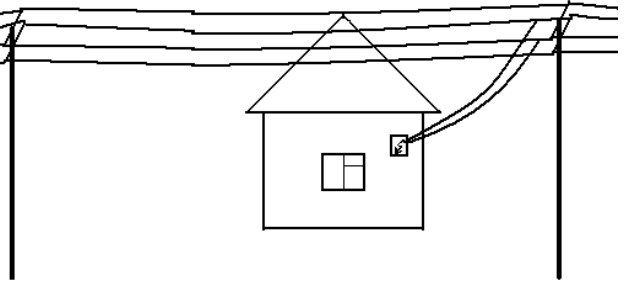
Места установки приборов учета

В соответствии с п. 144 «Основных положений функционирования розничных рынков электрической энергии» приборы учета подлежат установке на границах балансовой принадлежности объектов электроэнергетики. При отсутствии технической возможности установки прибора учета на границе балансовой принадлежности объектов электроэнергетики (энергопринимающих устройств) смежных субъектов розничного рынка прибор учета подлежит установке в месте, максимально приближенном к границе балансовой принадлежности, в котором имеется техническая возможность его установки.

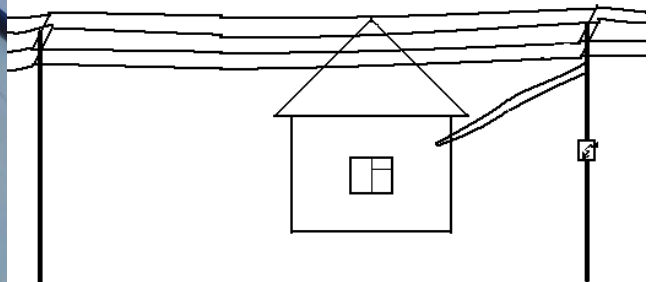
Примеры установки электросчетчиков (места установки согласовываются с потребителем):



В шкафу на фасаде дома, здания, строения



В шкафе на опоре ВЛ



В вводно-распределительном устройстве 0,4 кВ:



На трансформаторной подстанции 10/ 0,4 кВ:



На подстанции 110/35/10 кВ:



Оказание платных услуг

Согласно федерального закона от 23.11.2009 № 261 «Об энергосбережении и повышении энергетической эффективности...» ООО «Башкирэнерго» предоставляет потребителям услуги.

Приложение № 3 к приказу №БЭ/П-44 от 04.03.2019г.

Внимание! Пломбировка приборов учета, установленных на границах балансовой принадлежности ООО «Башкирэнерго», осуществляется бесплатно!

1. Стоимость приборов учета устанавливается по фактической стоимости закупок с учетом наценки:

- 1) 30% - для приборов учета, оприходованных на склад в текущем году;
- 2) 20% - для приборов учета, оприходованных на склад в предыдущем году;
- 3) 10% - для приборов учета, оприходованных на склад два и более двух лет назад.

Стоимость материалов и ТМЦ

	Вид материала (ТМЦ)	Цена за единицу, руб.	
		без НДС	с НДС
5	Шкаф учета электроэнергии (290x240x110) пластиковый, IP54, КДЕ-1	416,67	500,00
6	Шкаф учета электроэнергии (485x240x140) пластиковый, IP54, КДЕ-3	708,33	850,00
7	Выключатель автоматический ВА 47-63 2P 63А 4,5 кА х-ка С	158,33	190,00
8	Выключатель автоматический ВА 47-29 2P 32А 4,5 кА х-ка С	150,00	180,00
9	Выключатель автоматический ВА 47-29 3P 25А 4,5 кА х-ка С	208,33	250,00
10	Провод ПуВ 1x10	91,67	110,00
11	Провод ПуВ 1x6, провод ПуВ 1x4	54,17	65,00

2. Стоимость услуг

	Вид услуг	Стоимость услуг, руб.	
		без НДС	с НДС
1	Сборка шкафа учета с однофазным ПУ	474,82	569,78
2	Сборка шкафа учета с трехфазным ПУ прямого включения	637,41	764,89
3	Сборка шкафа учета с трехфазным ПУ прямого включения и GSM модемом	1065,39	1278,47
4	Сборка шкафа учета с трехфазным ПУ, включаемым через трансформатор тока, и с GSM модемом	1351,82	1622,18
5	Замена прибора учета:		
5.1	Однофазный ПУ	429,72	515,67
5.2	Трехфазный ПУ	537,15	644,58
6	Замена трансформаторов тока (комплект)	1289,14	1546,97
7	Прокладка кабеля и провода в гофре по стенам, опорам:		
7.1	1-5 метров кабеля	413,48	496,17
7.2	5-10 метров кабеля	926,25	1111,50
8	Монтаж шкафа учета на кирпичную или бетонную стену (опору 0,4 кВ)	310,09	372,11
9	Программирование (перепрограммирование) приборов учета (в том числе смена часового пояса и перевод на летнее/зимнее время)	268,57	322,28

3. Транспортные расходы

На 1 абонента				На 2 абонентов				На 3 абонентов			
Расстояние от базы до населенного пункта и обратно / затраты на проезд без НДС / с НДС, руб.											
10 км	30 км	50 км	90 км	10 км	30 км	50 км	90 км	10 км	30 км	50 км	90 км
164,62	484,62	804,62	1444,62	82,31	242,31	402,31	722,31	54,87	161,54	268,21	481,54
197,54	581,54	965,54	1733,54	98,77	290,77	482,77	866,77	65,85	193,85	321,85	577,85

Адреса и контактные телефоны групп учета электроэнергии ООО «Башкирэнерго» для оказания платных услуг и пломбировки приборов учета электроэнергии:

Наименование и адрес производственного отделения (ПО)	Наименование районных электрических сетей (РЭС)	Адрес районных электрических сетей	Контактные телефоны
ПО «Белебеевские ЭС»: 452020, село Аксаково, ул. Пограничная, 7	Белебеевский	452020, с. Аксаково, ул. Пограничная, д. 7	8(34786) 2-53-24
	Бижбулякский	452040, с. Бижбуляк, ул. Центральная, д. 93	8(34743) 2-14-11
	Миякинский	452080, с. Киргиз-Мияки, ул. Губайдуллина, д. 185	8(34788) 2-13-16
	Альшеевский	450901 с.Раевский, ул. Космонавтов, д.1а	8(34754) 2-34-93
	Давлекановский	453402, г. Давлеканово, ул. Гагарина, д. 168	8(34768) 2-34-68
	Ермекеевский	452190, с. Ермекеево, ул. Энергетиков, д. 2	8(34741) 2-25-06
ПО «Белорецкие ЭС»: г. Белорецк-453500, ул. Блюхера, 70	Белорецкий	с. Серменево	(34792) 7-13-02
	Абзелиловский	с. Аскароро, ул. Учалинская, 9	(34772) 2-15-72
	Учалинский	г. Учалы, ул. Горнозаводская, 24	(34791) 9-58-37
	Бурзянский	с. Старосубхангулово, ул. Совхозная, 17	(34755) 3-56-00
ПО «Ишимбайские ЭС»: г. Ишимбай-453203, ул. Блохина,19	Аургазинский	453480, с. Толбазы, ул. Гареева, 1А	(34745) 2-13-25
	Гафурийский	453050, с. Красноусольский, ул. Промышленная, 1	(34740) 2-11-61
	Стерлибашевский	453180, с. Стерлибашево, ул. Галиева, 1	(34739) 2-11-11
	Стерлитамакский	453100, г. Стерлитамак, ул. Стерлибашевский тракт, 41	(3473) 24-79-89
	Петровский	453210, с. Петровское, ул. Мостовая, 19а	(34794) 2-40-84
ПО «Кумертауские ЭС»: г. Кумертау-453300, ул. Брикетная, 16	Мраковский	Кугарчинский район, с. Мраково, ул. Иванова, д. 42	8(34789) 2-21-93
	Ермолаевский	Куюргазинский район, с. Ермолаево, ул. Северная, д. 6	8(34757) 6-00-37
	Мелеузовский	Мелеузовский район, п. Сарлак	8(34764) 3-80-66
	Фёдоровский	Фёдоровский район, с. Фёдоровка, ул. Ленина, д. 114	8(34746) 2-27-20
	Зианчуринский	Зианчуринский район, с. Исянгулово, ул. Энергетиков, д. 9	8(34785) 2-26-05
	Мелеузовский городской	РБ, Городское поселение город Мелеуз, ул. Ленина, д. 6	8(34764) 3-38-14
	Кумертауский городской	РБ, Городской округ город Кумертау, ул. К. Маркса, д. 1а	8(34761) 4-12-73
ПО «Нефтекамские ЭС»: г. Нефтекамск-452684, ул.Промышленная, 7, а/я 69	Бураевский	452960, с. Бураево, ул. Строителей, 17	8(34756) 5-25-41
	Караидельский	452360, с. Караидель, ул. Мира, 7	8(34744) 2-02-70
	Краснокамский	452925, в 2-х км на северозапад от с. Арлан	8(34783) 6-96-84
	Калтасинский	452860, с. Калтасы, промзона	8(34779) 4-13-35
	Татышлинский	452830, с В.Татышлы, ул. Высоковольтная, 13	8(34778) 2-11-84
	Янаульский	452800, г. Янаул, ул. Подстанционная, 1	8(34760) 5-61-33
ПО «Октябрьские ЭС»: г. Октябрьский-452601, ул. Северная,54	Бакалинский РЭС	452650, с. Бакалы, ул. Октябрьская,104	(34742)- 32994
	Благоварский РЭС	452740, с. Языково, ул. Ленина,1	(34747)- 22872
	Буздякский РЭС	452710, с. Буздяк, ул. Октябрьская,16	(34773)- 32326
	Дюртюлинский РЭС	452320, г. Дюртюли, ул. Октябрьская, 77	(34787)- 23994
	Илишевский РЭС	452260, с. В.Яркеево, ул. Комсомольская, 2/1	(34762)- 52480
	Туймазинский РЭС	452750, г. Туймазы, ул. Ульяновых, 40	(34782)- 23704
	Чекмагушевский РЭС	452200, с. Чекмагуш, ул. Ленина, 11	(34796)- 32725
	Шаранский РЭС	452630, с. Шаран ул. Шоссейная, 16	(34769)- 22262
ПО «Северо-Восточные ЭС»: 452530, Дуванский р-н, село Месягутово, ул. Промышленная, 7	Белокатайский РЭС	452580, с. Новобелокатай, ул. Подстанция, 2	8(34750) 2-22-55
	Дуванский РЭС	452530, с. Месягутово, ул. Коммунистическая, д. 82	8(34798) 3-31-76
	Кигинский РЭС	452500, с. Верхние Киги, ул. Урожайная, д. 11	8(34748) 3-08-55
	Мечетлинский РЭС	452550, с. Большеустыкинское, ул. Тракторная, д. 19	8(34770) 2-12-02
	Салаватский РЭС	452490, с. Малояз, ул. Зеленая, д. 11	8(34777) 2-13-67
ПО «Сибайские ЭС»: г. Сибай-453833, ул. Восточное шоссе,3	Сибайский городской	453832, РБ, г. Сибай, Зилаирское шоссе, 3	(34775) 5-39-27
	Баймакский	453631, РБ, г.Баймак, ул. Рудничная, 2	(34751) 2-22-40
	Зилаирский	453680, РБ, с.Зилаир, ул. 250 лет Зилаиру	(34758) 3-19-99
	Хайбуллинский	453821, РБ, п. Бурибай, ул. Молодежная, 5	(34758) 3-15-25
	ПО «Уфимские Городские ЭС»: г. Уфа-450026, ул. Трамвайная,1	Уфимский РЭС	450095, г. Уфа, ул. Центральная, 27/1
Восточный РЭС		450096, г. Уфа, ул. Рязанская, 12	8 (347) 269-07-19
Центральный РЭС		450049, г. Уфа, ул. Новоженова, 88/4	8 (347) 269-07-20
Северный РЭС		450038, г. Уфа, ул. Кольцевая, 173/1	8 (347) 263-14-03
Южный РЭС		450076, г. Уфа, ул. Ст.Разина, 28	8 (347) 251-75-11
Западный РЭС		450095, г. Уфа, ул. Центральная, 7	8 (347) 281-40-09
Юго-Восточный РЭС		450022, г. Уфа, ул. Менделеева, 132/3	8 (347) 269-07-19
ПО «Центральные ЭС»: г. Уфа-450026, ул. Трамвайная, 1	Архангельский	453030, с. Архангельское, ул. Советская, д. 142	8 (34774) 2-12-38
	Бирский	452451, г. Бирск, Бурновский тракт, д. 2	8 (34784) 4-50-33
	Благовещенский	453430, г. Благовещенск, ул. Шоссейная, д. 2	8 (34766) 3-33-23
	Иглинский	452411, п. Иглино, ул. Российская, д. 20	8 (34795) 2-53-35
	Кармаскалинский	403012, с. Прибельский, ул. Подстанционная, д. 18	8 (34765) 2-82-31
	Кушнаренковский	452230, с. Кушнаренково, ул. Большевикская, д. 40А	8 (34780) 5-93-45
	Мишкинский	452340, с. Мишкино, ул. Энергетиков, д. 5	8 (34749) 2-40-51
	Нуримановский	452440, с. Красная Горка, ул. Полевая, д. 21	8 (34776) 2-27-87
	Чишминский	452150, с. Чишмы, ул. Революционная, 84	8 (34797) 2-01-37